

MULTIMEDIEHUS-PROCESSEN

Oversigt

<i>Indledning og program</i>	1
<i>Idea Store</i>	2
<i>The Forum</i>	4
<i>Churchill Museum</i>	6
<i>Croydon Clock Tower</i>	7
<i>Strategigruppemøde</i>	8
<i>Deltageroversigt</i>	8

STUDIETUR TIL LONDON

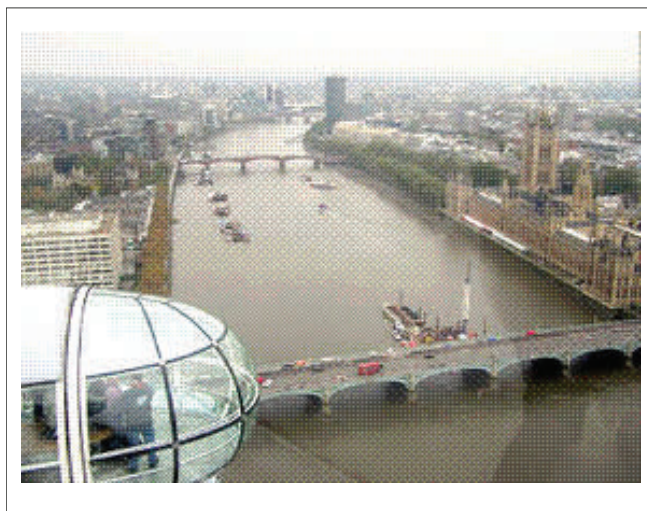
I perioden onsdag den 19. april til og med fredag den 21. april 2006 var en gruppe på 18 personer fra hhv. Multimediehusets Strategi- og Idegrube, Kultur og Borgerservice, Juridisk Afdeling, Borgerservice og Biblioteker samt Multimediehussekretariatet på studietur i London.

Studieturen har haft til formål at give inspiration til deltagerne i de rådgivende grupper, som arbejder med at skabe indhold i visionen om Multimediehuset.

Temaerne var:

- nytænkning af bibliotekets indhold og services, herunder arbejdet med forskellige målgrupper.
- integration af biblioteks-funktioner med andre mulige aktiviteter.
- vurdering af offentlige-private partnerskaber i byggeprocesser.
- funktion og organisering af kulturhuse med private og offentlige aktører.
- innovativ anvendelse af ny teknologi, interaktivitet mellem brugere og systemer, brugervenlighed.

Inspirationen skal anvendes i den videre proces for at udarbejde beslutningsgrundlag omkring proces, partnerskaber og samarbejdspartnere, borgerinddragelse og konkurrencemateriale i forbindelse med udbud.



Themsens set fra London Eye.

Et vigtigt udkomme af turen bliver inspiration og læring fra en række lignende engelske projekter og processer. Med baggrund i den fælles inspiration bliver der, som sidegevinst, mulighed for på tværs af bl.a. ide- og strategigruppe, at udveksle og udvikle ideer i relation til det videre arbejde i Århus.

Turprogram**Onsdag den 19. april:
Udrejsedag**

Kl. 05.00 Afgang fra Hovedbiblioteket.
Kl. 07.45 Afrejse fra Billund Lufthavn.
Kl. 08.20 Ankomst til London, Gatwick Lufthavn.
Kl. 13.00-17.00 Idea Store, Whitechapel Road.
Kl. 17.00-21.00 Møde i Strategigruppen.

Torsdag den 20. april

Kl. 07.15 Afgang til Norwich.
Kl. 10.30-15.30 The Forum, Norwich.
Kl. 16.00-17.00 The Cabinet War Rooms.

Fredag den 21. april: Hjemrejsedag

Kl. 12.00-14.00 Croydon Clock Tower.
Kl. 18.30 Afrejse fra London.
Kl. 21.15 Ankomst til Billund Lufthavn.

IDEA STORE, HAMLET TOWERS

ONSDAG DEN 19. APRIL

Baggrund

Tower Hamlet-området består dels af et område med medie og finansvirksomhed (det moderniserede Docklandsområde) og dels af et område, som indeholder nogle af de meste fattige



Idea Store, Whitechapel Road, Tower Hamlets

bydele i England med meget høj arbejdsløshed og lavt uddannelsesniveau.

Idea Store konceptet kom i stand for at prøve at gøre noget ved disse problemer – med brug af allerede etablerede institutioner: Bibliotekerne og uddannelsessektoren.

Bibliotekerne i den traditionelle forstand tiltrak færre og færre, og havde i Tower Hamlet området meget svært ved at leve op til formålet om at tilbyde livslang læring og fungere som ressource for lokalsamfundet.

Dette affødte ideen om at forsøge at nytænke området – lave et nyt koncept.

Der blev iværksat en større undersøgelse i lokalsamfundet. Den viste, at det, som betyder noget for folk er, at man kan komme i kontakt med bibliotekstjenester bredt defineret, men de skulle kombineres med f.eks. besøg i butikker. Der blev ligeledes udtrykt et behov for at kunne modtage undervisning og informationer bredt defineret i biblioteksregi.

Det blev således i efteråret

1998 besluttet, at man i Tower Hamlet ville placere biblioteker og voksenundervisning sammen – en beslutning, der efterfølgende er blevet udvidet til også at omfatte andre undervisningstilbud.

Etableringen

Ifm. etableringen gjorde man i udstrakt grad brug af fokusgruppeinterviews for at pejle sig ind på netop de barrierer, der var ved det daværende bibliotekssystem og kursusområdet ift. befolkningen i Hamlet Towers området.

Navnet Idea Store var vigtigt. Biblioteksbegrebet var ikke gangbart.

Man ville starte på en frisk og valgte derfor et mindre ekskluderende ord, som Idea Store med klare referencer til detailhandlen – en virkelighed, som de fleste (også biblioteksuvante) er bekendt og fortrolige med.

Der er på nuværende tidspunkt gennemført 4 af de 7 Idea Stores:

- Whitechapel Road,
- Bow,
- Canary Wharf og
- Crisp Street.

Følgende mangler endnu:

- Isle of Dogs,
- Watney Market og
- Bethnal Green.

Af de nuværende 4 Idea Stores kører 2 ud fra stort set samme koncept, mens de andre 2 er anderledes, hvilket skyldes den lokale kontekst. Alle Idea Stores indeholder dog samme skiltning, farver mv.

Økonomi

Projektet er offentligt finansieret, uden privat sponsoring. Dog har supermarkedet Saintsbury, som ligger i Idea Stores "baggård", indirekte

støttet byggeriet ved at sælge jorden til Idea Store til en reduceret pris.

Driftsomkostningerne af Idea Store, Whitechapel, er årligt £ 1,5 mill., heraf går £ 0,5 mill. til personale og £ 1 mill. til bygningerne, bøger mv.

Pt. er stillingen som Marketing Manager vakant, og denne stilling skal bl.a. dyrke området for privat sponsoring.

Bygningen er ikke for dyr, og man har i valg af materialer lagt vægt på, at der skulle være tale om lave vedligeholdelsesomkostninger. Man prioriterer at bruge flere ressourcer til bøger.

Bygningen

Huset består af 3.500 kvm. indeholdende learning labs, der var placeret i bygningens hjørner. Gangarealerne bruges til læringsrum. Derved opnås en optimering af bygningen.

Cafeen ligger på øverste etage med udsigt til alle fire sider.

Brugere af cafeen gerne må medbringe mad og drikke fra cafeen til resten af huset. Cafeen er udliciteret.

Førstehjælpsrum vikarierede til dagligt som bederum udstyret med bedetæppe.

Bygningen havde i alt 9 "learning lab", der var udstyret med forskellige tekniske hjælpemidler og multimedie-løsninger. Rummene blev brugt til f.eks. forskellige kurser og lektiehjælp.

Derudover havde man en danse-/teatersal samt et rum, hvor der kunne undervises i massage, aromaterapi mv. Sidstnævnte blev bl.a. brugt til at give folk mulighed for at opnå kursuscertificering, som gav mulighed for at opnå licens, så de kunne blive selvstændige.

"Engage

Empower

Enrich"

Der udbydes rundt regnet 950 kurser på årsbasis i de 4 Idea Stores. Al undervisning var på kvalitetssiden underlagt ekstern kontrol.

Idea Store indeholder også en vuggestue, der indeholder legerum, køkkenfaciliteter, puslebord mv. Her kan forældre, der deltager i undervisningen få passe sine børn for et beskedent beløb.

På sigt er det ønsket, at der kan tilbydes pasning til forældre, der benytter sig af Idea Stores generelle tilbud.

I den nederste etage var børnebiblioteket placeret.

Over alt – plasmaskæme med informationer om aktiviteter og tilbud og hotspots muligheder.

Der har været bemærkelsesværdigt få erfaringer ift. hærværk, hvilket tilskrives en høj grad af ejerskab i lokalsamfundet kombineret med det tillidselement, der er gældende i systemet.

Indretningsmæssigt koncept
Nøgleord for konceptet i Idea Store har været:

- Engage
- Empower
- Enrich

Vigtigt har i den forbindelse været at nedbryde barriererne for læring.

Dette ønske har afspejlet sig i indretningen bl.a. ved:

- Ikke for høje hylder/reoler
- Lyst og let udseende
- Kurvede reoler – giver en god og

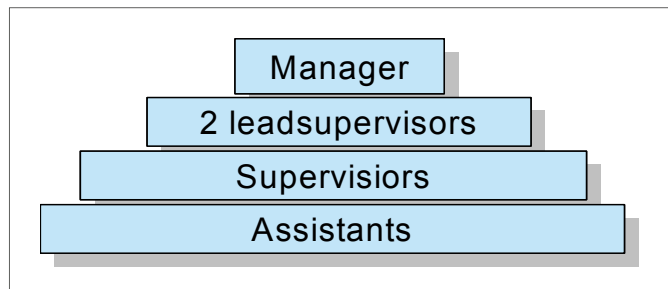
indbydende ruminddeling

- Så mange bøger som muligt med forsiden fremad (face on display) - som en boghandel

- Ikke institutio-



De kurvede reoler skaber små nicher.



Organisatorisk opbygning af Idea Store, Whitechapel

nelt, akademisk.

Det er et gennemgående koncept, at man inddrager principper fra detailhandlen (i udstillingen, opbygning, personalehåndtering mv.) – principper, som er genkendelige for alle – også biblioteksuvante borgere.

Personale

Der er ansat i alt 50 personer i Idea Store, Whitechapel, hvilket svarer til lidt under 40 årsværk.

Der bruges ikke frivillige.

Idea Stores er bygget op efter nedenstående model. Dog er det kun i Idea Store, Whitechapel, at der er ansat 2 lead supervisors, hvilket skyldes stedets størrelse. På supervisor-niveauet er der hovedsageligt ansat bibliotekarer, mens der både er bibliotekarer og andre faggrupper ansat på assistent-niveau.

Det er et gennemgående princip, at der ikke arbejdes med specialisering. Derfor er personalet dagligt på rotation mellem de forskellige enheder.

Personalet var rekrutteret ud fra et koncept, som fast food kæden "pret a manger" havde indført. Konceptet følger også i denne henseende detailhandelsprincipperne.

Rekrutteringen følger denne model:

- Ansøgningsfase
- Telefonscreening
- Invitation til test
- Invitation til ½ dags praktik (får dækket udgifter, men ingen løn) med fuldt aktivitetsprogram. Man kommer i rotation hos forskellige fremtidige kollegaer/ arbejdsopgaver og følges hele dagen af en supervisor/advisor.
- Evaluering m/ karaktergivning – personligt og socialt
- Sammenholdning af interview (50%) og karaktergivning (50%).

Metoden giver en stor medbestemmelse hos kollegaerne ift. nye kollegaer og er derfor et personaleempowerment redskab. Ansættelsesmetoden anvendes udelukkende på assistent og supervisor-niveau – ikke ift. ledelsen.

Personalet rekrutteres fortrinsvist lokalt.

Lærerpersonalet består af 30-40 personer. De fleste deltidsansatte. Udgifterne til lærerpersonalet beløber sig årligt til £ 200.000, som er indeholdt i driftsbudgettet på de £ 1,5 mill. Lærerne ledes af en "curriculum leader", der har den faglige ledelse på undervisningsområdet og

"For at tilgodese brugernes behov for mediebrug på stedet, læring, fordybelse og indlevelse skal bibliotekerne udvikle de fysiske rammer hen mod læringsmiljøer."

Bibliotekspolitik for
Århus Kommune
2006-2009

Huset havde et samlet "personalerum", hvor man bl.a. havde samlet lærerforberedelsen, det klagørende arbejde ift. bøger, vagtrum og generelle kontorforhold. På den måde vil alle personale mødes.

Tilgængelighed

Der er lagt stor vægt på tilgængelighed – også for handicappede i bygningen. Al skiltning er forsynet med mulighederne for, at blinde også kan orienteres sig, ligesom store, rummelige og "talende" elevatorer giver muligheder for flere typer handicappede for at benytte sig af stedets muligheder.



Skiltning for alle.

Gangarealer var brede og lettilgængelige for publikum i kørestol, og personalet bevægede sig rundt mellem publikum, hvilket gav gode muligheder for rådgivning, hjælp og vejledning.

Idea Store har lang åbnings-tid – især efter engelske bibliotekers standarder.

Aktivitetsniveau

Idea Store har ca. 2.100 besøgende på hverdage, 3.000 om lørdagen og 1.500 på søndage.

Udlånet var på den anden side af 1.000.000 om året.

"Multimediehuset skal give mulighed for såvel fordybelse og koncentration som samspil og videndeling. Med plads til nye medieformer samt opholds- væren- og oplevelsesdimensioner."

Multimediehuset -
viden, puls og rødder
(2006)

THE FORUM, NORWICH TORS DAG DEN 20. APRIL

The Forum Trust, Norwich, er en uafhængig "almennyttig" virksomhed med mange aktionærer, hvis formål er gennemførelse af et projekt til gavn for lokalområdet. Aktørerne i Forum Trust består af lokale og regionale myndigheder (kommune og amt), det lokale universitet og college, BBC, private virksomheder og The Millenium Commission (nedsat af den britiske regering med det formål at opføre markante bygninger for det nye årtusinde – finansieret af statslotteriet). The Forum Trust står bag The Forum, som er rammen om aktiviteterne i bygningen.

Der er tale om et koncept, hvor biblioteksfunktioner integreres med kommercielle og ikke-kommercielle aktiviteter i en form for indkøbscenter-model.

Baggrunden for projektet i Norwich er at Norwich Hovedbibliotek nedbrændte i 1994. Ønsket var herefter at opføre en bygning, som udover at rumme biblioteksfunktionen også indeholder en række andre faciliteter, og at disse tænkes ind i en sammenhæng. Biblioteksfunktionen ønskes styrkes

herunder øget anvendelse af biblioteket og en større udbredelse bl.a. hos unge og etniske minoriteter.

Udfordringerne for projektet var fra begyndelsen, at der skulle være tale om et bygningsmæssigt ikon for det nye årtusinde. Bygningen skulle samtidig passe arkitektonisk ind i midtbyen, herunder som nabo til en gammel kirke.

De grundlæggende fokus-punkter var fra starten bygningens fysiske udformning, valg af materialer og sikring af de akustiske forhold i en bygning, som skal være

åben, multifunktionel og indeholde mange forskellige samtidige funktioner herunder et bibliotek som det centrale. Hertil kommer udarbejdelse af en forretningsplan.

Etableringen af bygningen startede juni 1997 og 1. del åbnede november 2001. Den lange byggeproces skyldes bl.a. at de arkæologiske arbejder tog lang tid i den indledende fase. 2. del var færdig i december 2002 (kontorfaciliteter), mens BBCs faciliteter var færdige i september 2003. Ombygning af pladsen foran bygningen – som er en del af projektet – stod færdig i oktober 2004.



The Forums store fælles forhal

Samlet set er der tale om et projekt til 67 millioner engelske pund (oprindeligt budgetteret til 60 millioner). De største finansieringskilder er Millenium Trust og de regionale myndigheder. Den høje pris skal ses på baggrund af ønsket om at skabe en bygning, som forventes at kunne vare i 125 år mod normalt 30-50 år. Det har betydet dyrere løsninger bl.a. i forhold til materialevalg.

Hertil kommer ønsket om at sikre multifunktionalitet, så funktionerne og placeringerne heraf kan ændres over tid (har bl.a. betydet dyrere gulvkonstruktioner).

Finansieringsmæssigt har det med projektet lykket at håndtere risici, få et bedre resultat, gjort det levedygtigt og undgå at løbe tør for kapital (om end der har været foretaget ændringer i det oprindelige projekt for at få økonomien til at hænge sammen, bl.a. fravalget af undervisningsfaciliteter i bygningen).

Projektformen er en slags Offentlig-Privat-Samarbejde/Partnerskab, men hvor der udover opførelse af anlæg og efterfølgende drift heraf, også er fokus på indhold og udvikling af missionen, bl.a. ud fra nogle sociale og læringsmæssige prioriteter. Projektet baserer sig på en 125-årig kontrakt. For at leve op til projektets formål, skal der bl.a. sikres at der sker en vedvarende økonomisk regeneration, opmuntre til uddannelsesmæssig og personlig udvikling og understøtte lokalsamfundet til at håndtere forandringer i arbejds- og fritidslivet samt lære af regionens historie.

Projektet indeholder følgende elementer:

- Offentligt bibliotek
- Visitor Centre – bl.a. turistinformation, information fra offentlige myndigheder og billetsalg.

- Arealer til offentlig brug – udendørs og indendørs
- Learning Centre



Børnebiblioteket, der står overfor en mindre "make-over".

- Learning Shop (fra alfabetisering til universitetsniveau)
- Restaurant og café (udfordring i forhold til lyd- og lugtgener for især biblioteksfunktionen)
- BBC Television and Radio
- Car Park (220 pladser som genererer 29 % af den samlede indtjening til Forum Trust)
- Research & Innovation aktiviteter

The Forum har åbent hele året rundt (biblioteket er lukket søndage), bygningen er åben fra 07-24 og de 10 bygningsmedarbejdere er alle ud-

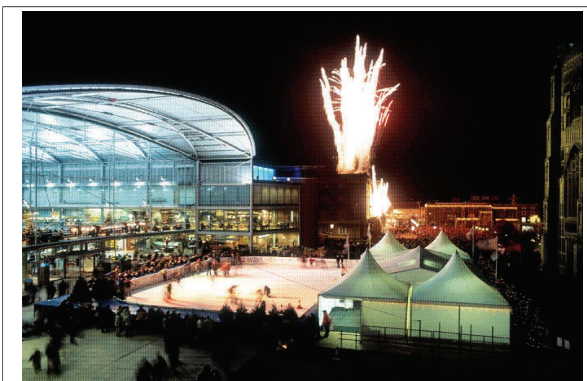
dannet i førstehjælp.

Indgangspartiet anvendes til forskellige aktiviteter – både kommercielle og ikke-kommercielle formål. Det

kan konflikte med bibliotekets aktiviteter. Indgangspartiet anvendes som mødested, til arrangementer og events samt café og restaurant.

Pladsen foran The Forum anvendes til gadeteater, musik og storskærmsarrangementer (fx idrætsbegivenheder).

Biblioteket bygger på et andet koncept end i fx White Chappell. Der er gjort meget ud af børnebiblioteket, lokalhistorisk arkiv/samling, musik- og dvd-samlingen (der betales herfor) og adgangen til it- og studiefaciliteter. Stor fokus på at præsentere bibliotekets forskellige tilbud ud fra den betragtning, at biblioteket skal konkurrere om folks tid, opmærksomhed og interesse. Præsentationen af bøger, dvd og cd'er minder



Fra The Forums officielle åbning—pladsen mellem centret og Norwicks gamle smukke kirke.

"Store ting er ikke gjort af impulser, men af en række små ting, der er bragt sammen"

Vincent van Gogh

meget om butikernes.

Biblioteket er på ca. 4.000 kvm., der er ca. 120.000 bøger og over 100 publikumspc'er.

The Forum er et af kun tre børnebiblioteker i Norwich. Børnebibliotekets ser sig selv i forhold til lokalsamfundet ved at have en rolle for børnenes sproglige indlæring, men også i forhold til udvikling af forældrenes kompetencer.

Der er mange der arbejder i Norwich, men ikke bor i by-

en. Udnyttelse af middagspausen er derfor vigtigt for biblioteket (de fleste har en times frokost).

Effekten af det nye bibliotek er bl.a. et kraftigt fald i gennemsnitsalderen, stigende brug fra unge, studerende og etniske minoriteter. Målet var at have 1 mio. besøgende og 0,8 mio. udlån om året. Man er nu oppe på 1,6 mio. besøgende og godt 1 mio. udlån. Biblioteket er det mest travle i Storbritannien i forhold til dets størrelse.

Sammenlignet med Hovedbiblioteket i Århus er tallene omvendt. Her er der dobbelt så mange udlån (i 2005 1,6 mio. udlån), som der er besøg (i 2005 0,7 mio. besøg).

Biblioteket er relevant, anvendeligt og indbydende for mange flere borgere end det tidligere. Bibliotekets succes har ikke medført en mindre aktivitet på og anvendelse af øvrige biblioteker i byen. Udfordringen er nu at kunne fastholde positionen og fortsætte den positive udvikling.

CHURCHILL MUSEUM TORSDAG DEN DEN 20. APRIL

Churchill Museet ligger som en integreret del af The Cabinet War Rooms, som er et museum om og i de lokaler, hvor den britiske krigsregering holdt til.



Winston Churchill 1874-1965

Churchill Museet omhandler Winston Churchill – hele historien fra vugge til grav. Museet er inddelt i fem hovedafsnit:

1. Den unge Churchill (1874-1900)
2. Fra politiker til statsmand (1900-1929)
3. De vilde år (1929-1939)
4. Krigsleder (1940-1945)
5. Koldkrigsstatsmand (1945-1965 og eftermæle)

Udstillingens elementer indeholder 150 personlige ejendele og andre historiske genstande (f.eks. dør

fra Downing Street nr. 10, babyangle og Churchills pistol fra Boerkrigen), filmklip samt en hel del interaktive elementer.

Den mest markante er ca. 15 meter lang interaktiv "Lifeline", der indeholder alle detaljer i kronologisk orden omkring Churchills private og offentlige liv – inklusiv en række verdensbegivenheder som f.eks. bombningen af Hiroshima.

Det har været en meget bevist strategi fra Museets side i udformningen af udstillingen, at det dels var vigtigt, at museet var udtømmende ift. alle oplysninger om Churchill mv., og dels at dette materiale skulle fremvises på en sådan måde, at det gav den besøgende lyst og mod på at læse oplysningerne og dykke yderligere ned i oplysningerne.

På den måde havde man f.eks. valgt at vise al Chur-

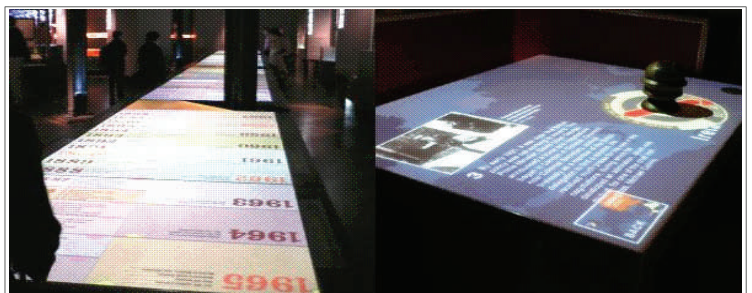
chills rejseaktivitet grafisk på en storskærm - rejse for rejse. I skærmens hjørne var der samtidig en "triptæller", der viste antallet af tilbagelagte mil.

Et andet sted havde man valgt at gengive de andre medlemmer af Churchills krigsregering på en slags pleksiglasarkivkort i en arkivboks, som så kunne hives op én for én, i stedet for en gengivelse på almindelige fotostater. Den kreative og interaktive fremvisning oplysningerne gav publikum lyst til at søge og læse oplysninger, som de måske ellers var "sprunget over".

Museet har vundet stor anerkendelse ift. indretningen og har fået flere priser.

Finansiering

Projektet har samlet set kostet £ 13,5 mill. og er finansieret af en række forskellige fonde og donorer – bl.a. £ 2 mill. fra National Heritage Memorial Fund.



Flere spændende interaktive løsninger bl.a. Churchills "lifeline" (t.v.).

*"Visit
Explore
Research"*

CROYDON CLOCK TOWER FREDAG DEN 21. APRIL

Croydon er beliggende i et af de sydligste af Londons 32 distrikter. Det er samtidig det distrikt, der har flest indbyggere (340.000). I 2001 var 36% af indbyggerne i Croydon klassificerede som BME (Black Minority Ethnic).

Croydon Clock Tower et kulturcenter beliggende i Croydon. Clock Tower er byens gamle rådhus, som er bygget i 1896. Siden midten af 1980'erne er huset blevet totalrenoveret og udbygget, så det nu fremstår med en nyere tilbygning.

Indhold

Kulturcentret indeholder en række forskellige aktiviteter:

- Croydon Lifetimes Museum (et bymuseum med fokus på byens sociale historie. Var under ombygning for midler fra det nationale lotteri (Heritage Lottery Fund). Vil være færdig i september 2006, hvor der ligeledes vil være en ny, forbedret hjemmeside tilkoblet).
- Riesco Museet (indeholder en samling af kinesisk porcelæn og keramik).
- Tilmelding til voksenuddannelse
- Space C (et udstillingsområde, som hovedsageligt var reserveret til lokale kunstnere)
- David Lean biografen (en kunstbiograf med én fremvisningssal med et program, der minder om programmet i Øst for Paradis).
- En (biograf-)bar
- En koncert- og konferencesal (tidligere en del af bibliotekets håndbogsafdeling med træpaneler fra gulv til loft. Et fleksibelt rum, der kan huse 150 personer. Udlejes også til private formål).
- En café
- Et fællesrum i stueetagen (blev

lejlighedsvist brugt til forskellige events)

- Croydons centralbibliotek
- Lokalhistorisk arkiv samt
- Turistinformation.

Ejerforhold

Centret ejes og ledes af Croydons bystyre.

Enhederne i centret havde ikke det store samarbejde. Der var udelukkende lejlighedsvis koordinering, f.eks. når der blev aftalt et tværgående tema, som flere af aktørerne så forsøgte at belyse inden for deres unikke område.

Formål

Et af målene med centret er, at centret skal fungere som et vigtigt redskab til at sælge byen udadtil – en slags kulturel ambassadør. Dette kan kun ske ved at få byens borgere til at føle ejerskab til centret og benytte sig af deres faciliteter. Dette har man blandt andet forsøgt at sikre ved en høj grad af brugerinddragelse og en speciel fokus på tilgængelighed i hele huset.

Resultatet har været, at man har fået opbygget et kernepublikum på tværs af centrets tilbud – specielt de

ynge har taget centret til sig.



Croydon Clock Tower - det gamle rådhus.

Biblioteket

Biblioteket er beliggende i den del af centret, som er nytilført i 1994. Biblioteket fordeler sig på 4 etager forbundet med både rulletrapper og elevatorer – med de mest populære ydelser i de nederste etager og de mindst populære på de øverste – dog er IT-faciliteterne på den øverste etage meget brugt. Der er pt. fri adgang (reservationssystem) til maskinerne, men der arbejdes på en reservationsløsning, der kræver, at brugerne er registrerede (har lånerkort).

I stueniveau finder der sig en større skanke, hvor udlån og aflevering finder sted. Der er ikke selvbetjening. Derudover indeholder stueetagen børneafdelingen, turistinformation og et bord, hvor man kan få informationer om voksenundervisning.

Børneafdelingen var placeret i stueniveauet, så den lå i umiddelbar nærhed af centrets cafe. Børneafdelingen indeholder forskellige underafdelinger som f.eks. et område for børn under 5 år og et fortællerrum. Der var flere aktiviteter ift. læsefremme og lektiehjælp. Rekrutteringen var primært funderet i sociale/pædagogiske kompetencer mere end faglige kundskaber.

På 1. sal var der CD'er, DVD'er, læsesalen, magnaprint, lydånd, materiale til åbent universitet, lektie-



Integrationen af det gamle Clock Tower og den nye tilbygning, der bl.a. huser biblioteket.

"Bibliotekerne skal i videst muligt omfang skabe netværk og samarbejder med andre aktører f.eks. indenfor kultur, uddannelse, erhverv og borgerservice..."

Bibliotekspolitik for
Århus Kommune
2006-2009

Borgerservice og Biblioteker

Redaktion

- Sekretariatschef Henrik Traberg,
- Projektleder Marie Østergaard og
- Fuldmægtig Hanne Storvang Nielsen

Telefon: 8940 9304
 Fax: 8940 9393
 E-mail: has@bib.aarhus.dk

Visionen for Multimediehuset er

- *et åbent og uformelt læringsrum*
- *et særligt sted for børn, der appellerer til leg, oplevelse og læring*
- *en bygning, der tilbyder den nyeste informationsteknologi*
 - *Århus-regionens hovedbibliotek med fri og lige adgang til viden og kultur*
- *et sted for dialog, information, idéer og inspiration*

hjælp og PC'er til jobsøgning mv. Det kostede £ 1 at låne en CD.

På 2. sal var der skønlitteratur.

På 3. sal var der håndbøger og PC'er – og en gennemgang til det lokalhistoriske arkiv (indeholdt bl.a. en større fotografisamling) – igen med en fremtidig gennemgang til museet.

En 4. sal indeholdt forskellig administration.

Man arbejdede pt. Med en fælles webbaseret database mellem de lokalhistoriske arkiver, biblioteket og museet.

Biblioteket fulgte den nationale trend ift. faldende udlån.



Et "pletskud" af rådmand Flemming Knudsen i Croydon Clock Tower

MØDE I STRATEGIGRUPPEN ONSDAG DEN 19. APRIL

Onsdag aften var strategigruppen samlet til et 2 timers møde.

På mødet drøftede man dels

status på Multimediehusprojektet og dels den kommende tids aktiviteter.

Derudover drøftede man en

række væsentlige elementer af projektet.

DELTAGEROVERSIGT

Deltagerne på studieturen var:

- Rådmand **Flemming Knudsen**, Magistratsafdelingen for Kultur og Borgerservice,
- Advokat **Niels Opstrup**, Advokatfirmaet de la Cour (fmd. for Erhvervs-kontaktudvalget),
- Institutleder **Jørgen B. Bang**, Institut for Informations- og Medievidenskab Århus Universitet,
- Kommunikationschef **Pernille Kallehave**, Handelshøjskolen i Århus,
- Fmd. for Kultursamvirket **Elisabeth Wedderkopp**,
- Leder **Torben Dreyer**, Frit Oplysningsforbund,
- Forvaltningschef **Rolf Hapel**, Borgerservice og biblioteker,
- Projektleder **Marie Østergård**, Hovedbiblioteket,
- Fuldmægtig **Hanne Storvang Nielsen**, Sekretariatet for Borgerservice og Biblioteker,
- Sekretariatschef **Henrik Traberg**, Borgerservice og Biblioteker,
- Sekretariatschef **Steffen Hartje**, Fritid & Samfund,
- Fuldmægtig **Pia Bønning**, rådmandssekretariatet,
- Chef for Hovedbiblioteket **Knud Schulz**,
- Projektchef **Katarina Nyborg**, Musikhuset,
- **Rui Monteiro**, Indvandrer-TV,
- Chef for Byggeri og Planlægning **Niels M. Poulsen**, Sport og Fritid, Kultur og Borgerservice,
- Chef for IT & Kommunikation **Bo Fristed**, Borgerservice og Biblioteker samt
- Jurist **Charlotte Lyrskov**, Juridisk Afdeling, Borgmesterens Afdeling.

Besøg
www.multimediehuset.dk